

Alejandro Azón Ballarín

Caminar y el objeto encontrado

**CENTRO DE
ARTE**
Y EXPOSICIONES
EJEA DE LOS
CABALLEROS



Alejandro Azón Ballarín

Caminar y el objeto encontrado

24 de octubre de 2019 - 26 de enero de 2020



Centro de Arte y Exposiciones Diputación Provincial de Zaragoza

C/ Santiago Ramón y Cajal, 21
50600 Ejea de los Caballeros

Horario: viernes, sábados y
domingos de 11 a 14 h y de 18 a 21 h

ORGANIZA

DIPUTACIÓN PROVINCIAL DE ZARAGOZA

PRESIDENTE
Juan Antonio Sánchez Quero

DIPUTADA DELEGADA DE CULTURA
Rosa M^a Cihuelo Simón

COORDINADOR DEL ÁREA DE
CIUDADANÍA
Juan José Borque Ramón

COLABORAN

CASA DE VELÁZQUEZ. ACADÉMIE DE FRANCE À MADRID

DIRECTOR
Michel Bertrand

GERENTE
Patrick Jouve

DIRECTORA DE ESTUDIOS ARTÍSTICOS
Fabienne Aguado

AYUNTAMIENTO DE EJEA DE LOS CABALLEROS

ALCALDESA
Teresa Ladrero Parral

CONCEJAL DE CULTURA
José Antonio Remón Aisa

TÉCNICO DE CULTURA
Angelines Casalé

EXPOSICIÓN

ORGANIZA
Diputación Provincial
de Zaragoza
Área de Ciudadanía

COLABORAN
Casa de Velázquez.
Académie de France à Madrid
Ayuntamiento de
Ejea de los Caballeros

COORDINADOR DE EXPOSICIONES
Javier Martínez Molina

TEXTOS
Juan Antonio Sánchez Quero
Alejandro Azón Ballarín

FOTOGRAFÍA
Alejandro Azón Ballarín
Archivo del artista

DEPÓSITO LEGAL
Zaragoza-1629-2019

Impreso en España / Printed in Spain

La Diputación Provincial de Zaragoza presenta en el Centro de Arte y Exposiciones de Ejea de los Caballeros la exposición *Alejandro Azón Ballarín. Caminar y el objeto encontrado*, un acercamiento a los últimos proyectos y obras del artista plástico aragonés, que giran en torno a su inquietud por caminar a través de paisajes creados o alterados por la mano del ser humano bajo una singular mirada antropológica.

Alejandro Azón (Zaragoza, 1984) estudió bachillerato en la Escuela de Arte de Zaragoza, donde obtuvo una beca del Programa Sócrates para ampliar su formación artística en la Scuola del Libro di Urbino (Italia). Se licenció en Bellas Artes por la Universidad de Castilla-La Mancha (UCLM) y disfrutó de una beca Erasmus en la Accademia di Belle Arti di Bologna (Italia). Cursó el doctorado en la Facultad de Bellas Artes de Cuenca en la especialidad de Nuevas Prácticas Culturales y Artísticas, obteniendo el Diploma de Estudios Avanzados (DEA), y al mismo tiempo trabajó durante dos años, con una beca de colaboración para alumnos de tercer ciclo, en el grupo de investigación Nuevas Metodologías en los Medios de Impresión Gráfica (NuMMIG).

Durante el curso académico 2017-2018 Alejandro Azón disfrutó de la beca que anualmente concede la Diputación Provincial de Zaragoza a artistas de la provincia para que desarrollen sus proyectos artísticos durante un año en la Casa de Velázquez. Académie de France à Madrid. Fruto de la misma es esta exposición. A su vez, este mismo año 2019 ha ganado el accésit (2º premio) del XXX Premio de Arte Santa Isabel de Aragón, Reina de Portugal, que concede también la Diputación de Zaragoza.

A lo largo de las obras expuestas, el artista reflexiona sobre la capacidad explicativa que los paisajes que el ser humano ha creado durante miles de años tienen sobre nuestra forma de ser y proceder ante el mundo. Para él, caminar se revela como un medio idóneo para cartografiarlos y descubrirlos en toda su magnitud y, a menudo, ese caminar le lleva hasta «objetos encontrados», objetos singulares con grandes capacidades simbólicas y metafóricas cuya poética le conduce a preservarlos del olvido mediante una singular técnica de representación pictórico-escultórica que suele acompañar de mapas y cartografías.

Juan Antonio Sánchez Quero
Presidente de la Diputación Provincial de Zaragoza

Alejandro Azón Ballarín

Caminar y el objeto encontrado



Durante miles de años el ser humano ha trabajado sobre la superficie terrestre para adaptarla a sus necesidades e inquietudes culturales. Mediante esta acción ordenadora sobre la naturaleza primigenia, ha ido construyendo un universo artificial, reflejo de sí mismo y, como no puede ser de otro modo, autorreferencial. Ha creado nuevos paisajes de carácter antrópico y ha dotado al espacio habitado de una continua sucesión y afluencia de órdenes culturales y capacidades simbólicas diversas, que poseen una gran capacidad explicativa sobre el comportamiento y acaecer de los grupos socioculturales que en ellos habitan. Por ello, podemos decir que los paisajes que los seres humanos hemos ido creando a lo largo del devenir de nuestra historia, ya sean urbanos, industriales, rurales, etc., son una biblioteca sin fin, fuente inagotable de observaciones y conocimiento, capaces de aportarnos gran parte del sentido de nuestro ser y proceder en el mundo.

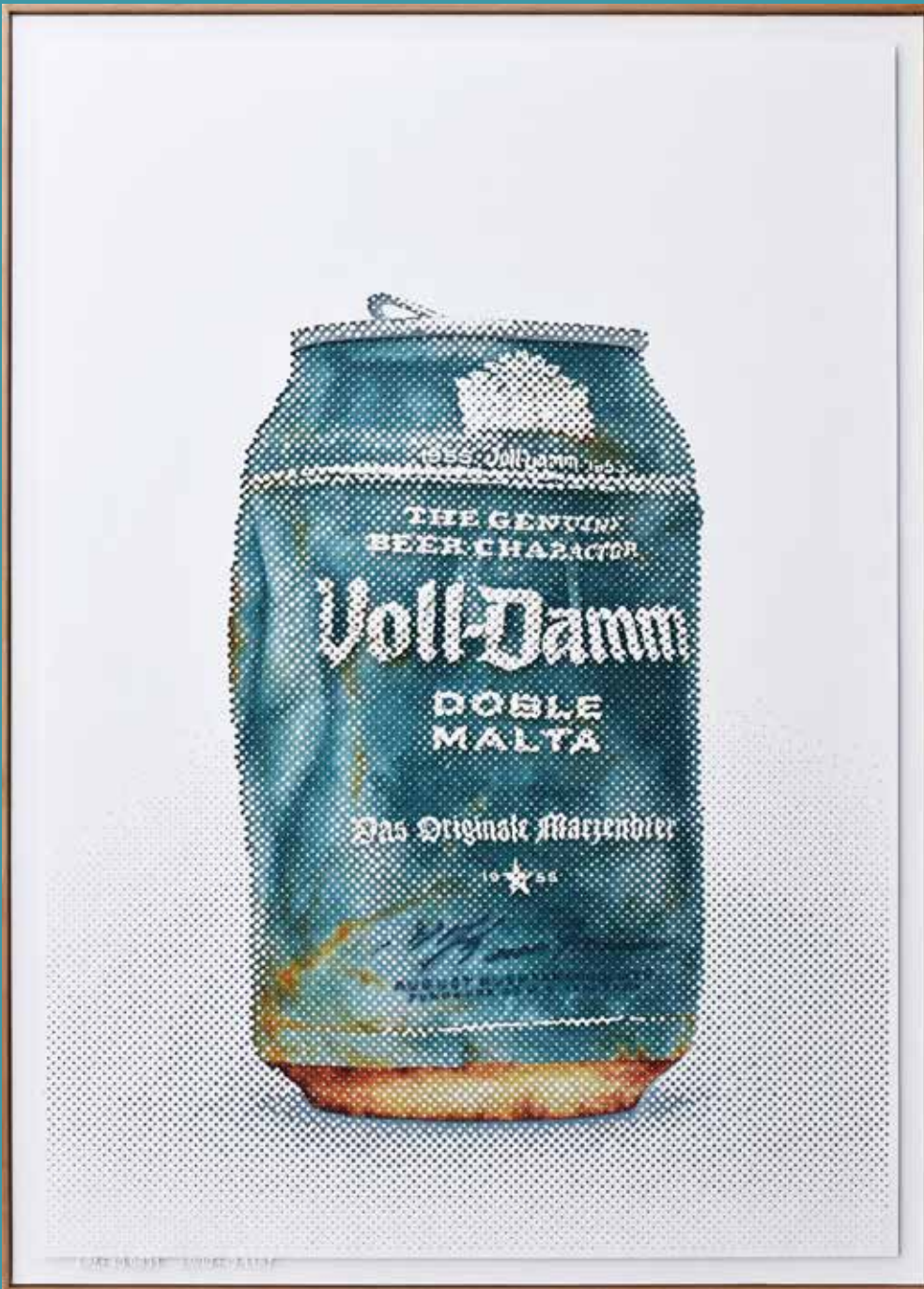
Ahora bien, estas realidades circundantes son imposibles de cuantificar o de contener mediante la representación, por lo que una actividad tan poco considerada y en apariencia tan poco productiva como **caminar** sin rumbo ni destino aparente, se revela como un medio idóneo para explorarlos y descubrirlos en toda su magnitud. En este sentido, caminar es un medio de conocimiento directo, una forma interrogativa de estar en el mundo y de salir de uno mismo, una acción ideal para la formación personal que nos permite otras formas de saber más allá del conocimiento liso, convencional y homogéneo de la autocracia intelectual de la palabra única.

Caminar se convierte así en una experiencia personal y vivencial, una forma de abandonarse al placer de la incertidumbre y la curiosidad que, libre de cualquier obligación o sentido de urgencia, no sabe de metas ni destinos. Nos permite dejar atrás los formalismos y convencionalismos aprendidos, convirtiéndose en un medio idóneo para alcanzar un estilo de

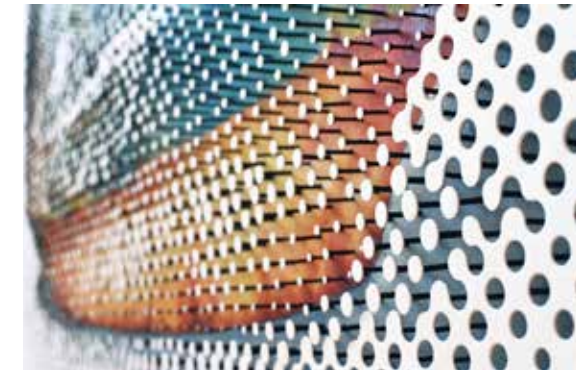
vida y un conocimiento libres. Caminar es una forma de estar en el mundo que nos permite ser dueños de nuestro propio destino, tomar posesión de nuestro ser y dejarnos guiar por la ocasión. Nos proporciona una experiencia profunda del mundo en el que vivimos a través de sus paisajes, paisajes antrópicos, llenos de sorpresas impredecibles y asombrosos descubrimientos.

No es la intención de esta exposición interpretar nuestro entorno, sino dejar que las cosas sucedan por sí mismas, constatar una parte de la realidad adyacente participando de ella, centrando la atención sobre aquello que nos resulta de interés y nos llena de curiosidad, nos perturba o nos conmueve, como son aquellos objetos encontrados que fruto del azar surgen a lo largo del camino.

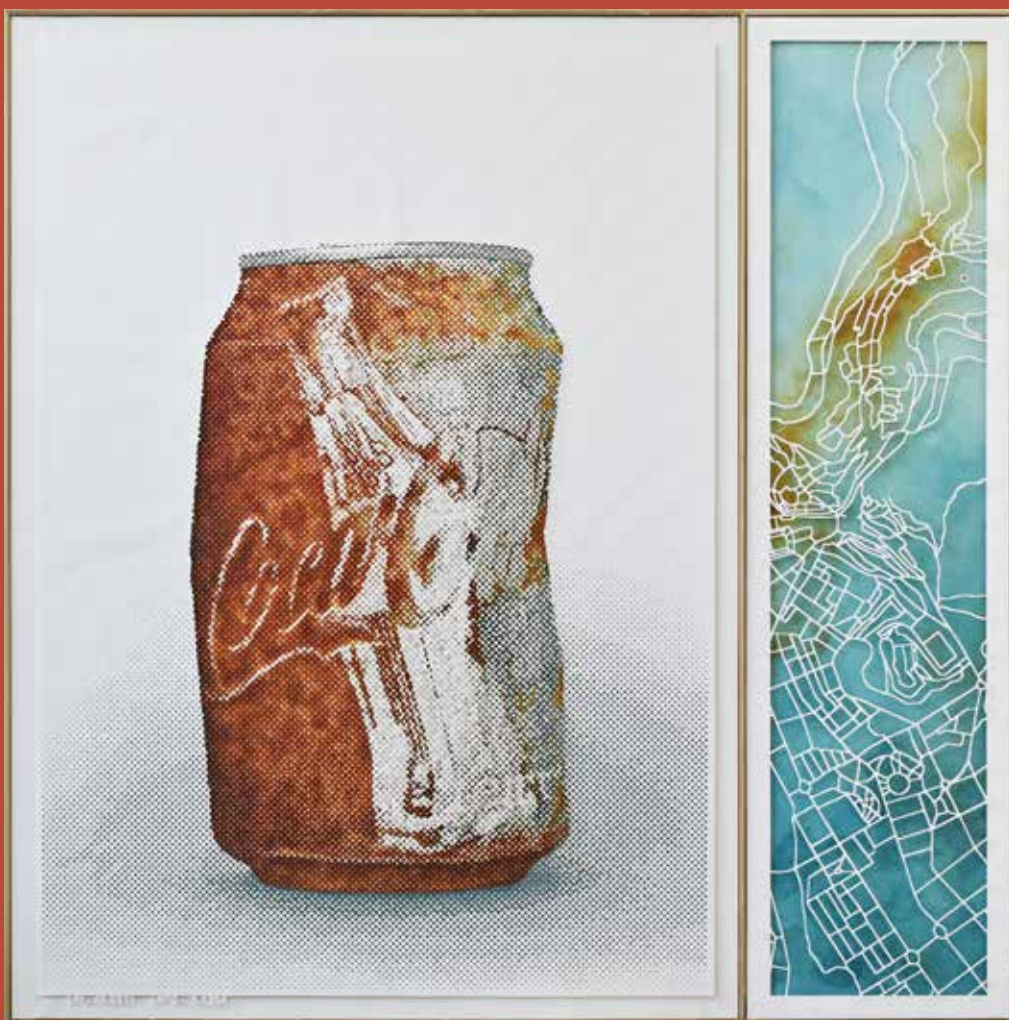
Los **objetos encontrados** son objetos cuyo valor ya no reside en su aspecto material o funcional, sino que este se desplaza a las informaciones que son capaces de contener y de reflejar, unas informaciones que derivan tanto del hecho de que han sido producidos por y a la medida del ser humano, para satisfacer determinadas necesidades, como por la circunstancia de que acumulan huellas, marcas y desgaste derivados del uso que se les dio y de un tiempo «vivido». En este sentido, los objetos encontrados son objetos con memoria, cargados de multitud de informaciones y, por tanto, informativos, que aluden tanto a una realidad social y cultural concreta, como a aquella realidad particular y cotidiana, privada o pública, en la que una vez se les dio uso por personas hoy anónimas. De ellos derivan unas capacidades simbólicas, metafóricas y discursivas cuyas funciones habituales desaparecen bajo un nuevo punto de vista, un nuevo contexto significativo en donde lo realmente valioso no son tanto los objetos mismos, sino las informaciones que son capaces de contener y reflejar más allá de sus significados o funciones mundanas.



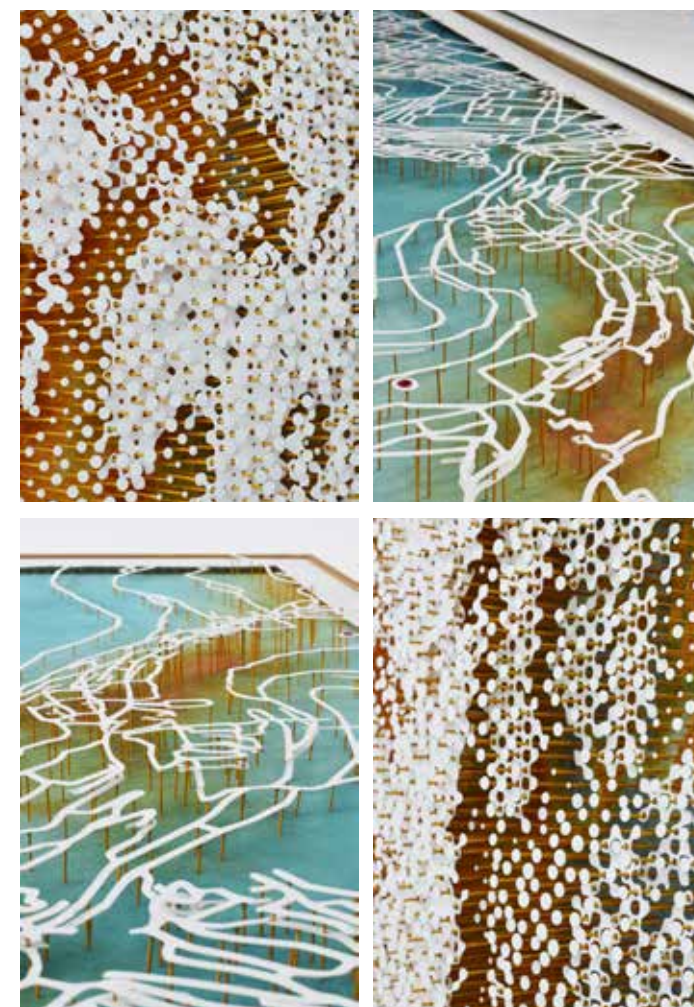
Objeto encontrado; Lat.: 40.0831, Long.: -2.1187, 2017.
Técnica mixta, 200 x 145 cm



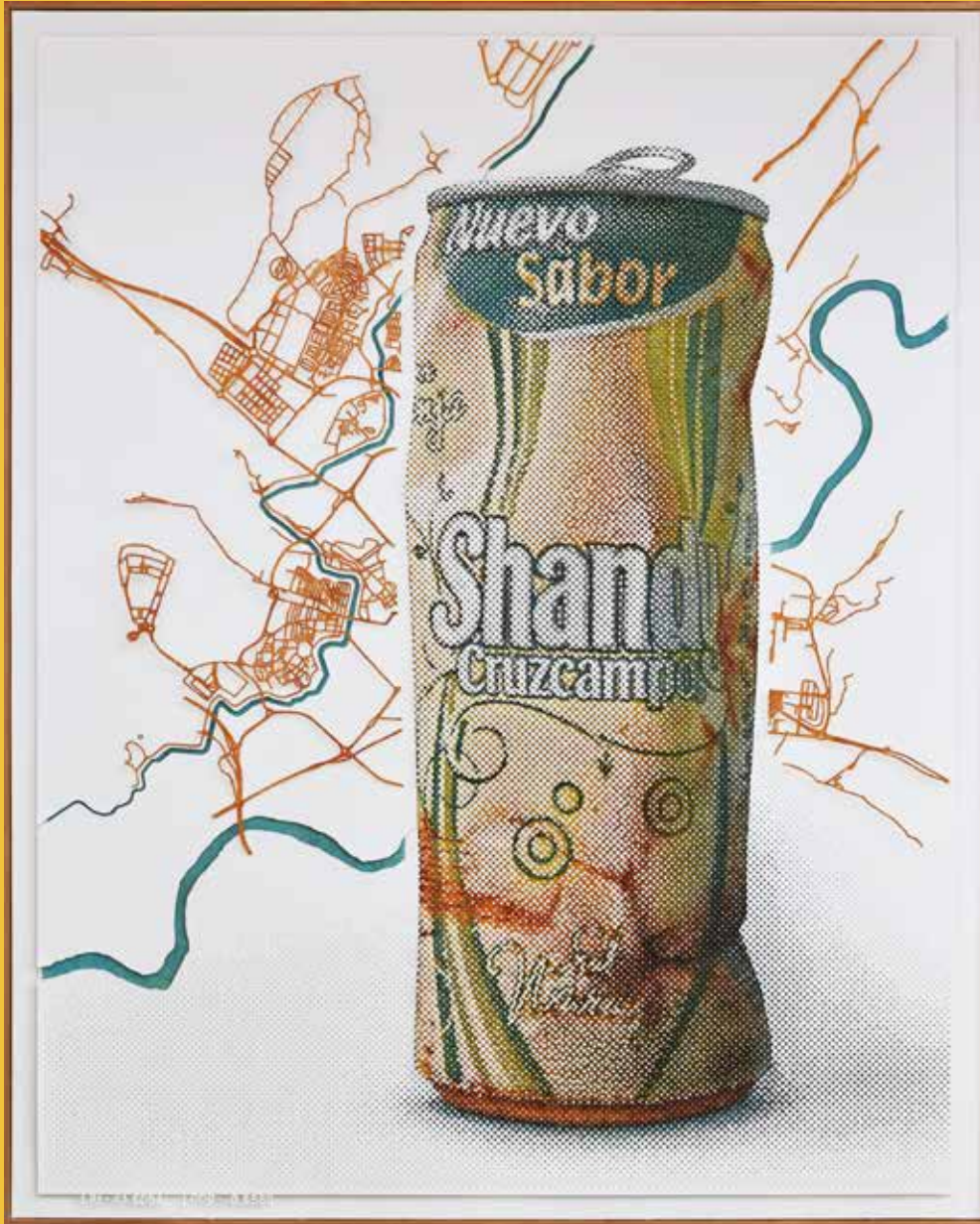
En la parte inferior izquierda de la obra se encuentran las coordenadas del lugar donde el objeto encontrado fue hallado.



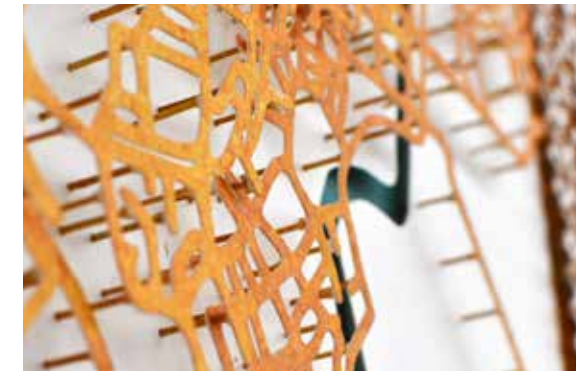
Objeto encontrado; Lat.: 40.0811, Long.: -2.1254, 2018.
Técnica mixta, 195 x 195 cm



En la parte inferior izquierda de la obra se encuentran las coordenadas del lugar donde el objeto encontrado fue hallado. En la parte derecha de la obra se localiza un mapa cartográfico con un pequeño punto rojo que corresponde a las coordenadas citadas.



Objeto encontrado; Lat.: 41.6094, Long.: -0.8580, 2019.
Técnica mixta, 200 x 165 cm



En la parte inferior izquierda de la obra se encuentran las coordenadas del lugar donde el objeto encontrado fue hallado. En la parte inferior izquierda del mapa cartográfico se localiza un pequeño punto rojo que corresponde a las coordenadas citadas.



No hay camino, collage cartográfico (Zaragoza), 2018.

Díptico. Obra superior: aguafuerte y xilografía, 48 x 66 cm. Obra inferior: técnica mixta, 36 x 66 cm



Caminar no sabe de metas ni destinos.

El «flâneur» camina por la ciudad como lo haría por un bosque: dispuesto al descubrimiento. «Va a hacer botánica del asfalto» [...] camina siguiendo su propia partitura, sus atracciones efectivas guiadas por la inspiración del momento, la atmósfera intuida de un lugar, siempre con la posibilidad de dar media vuelta o cambiar repentinamente de calle si ésta no está a la altura de lo que esperaba de ella.

Le Bretón, D., *Elogio del caminar*, Madrid, Ediciones Siruela, 2011.

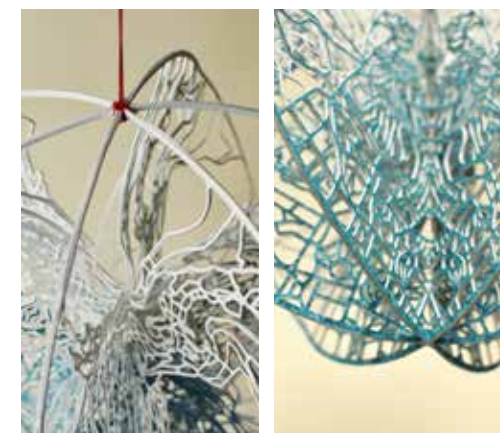


Esfera cartográfica, 2018.

Técnica mixta, Ø 29 cm

Sólo el verdadero caminante es capaz de dejar que la ocasión le guíe, tomándose el tiempo necesario, esto es, distanciándose de cualquier pragmática, sabedor de que el deseo no tiene cartografía y que lo más importante es estar abierto a los encuentros. [...] el azar escribe en el libro de nuestras vidas mucho más que el cálculo racional.

Castro Flórez, F., «El arte (de perderse) en un bosque», en Maderuelo, J. (dir.), *Paisaje y territorio (Pensar el paisaje 3)*, Madrid, Abada Editores, 2008.





El camino y lo adyacente, 2018.
Técnica mixta, Ø 107 cm



Cartografía de las calles, caminos, senderos y atajos de la ciudad de Cuenca, 2018.
Técnica mixta, 70 x 52 cm



Como en el viaje a *Ítaca* de Kavafis, «pide que el camino sea largo, lleno de aventuras, lleno de experiencias».

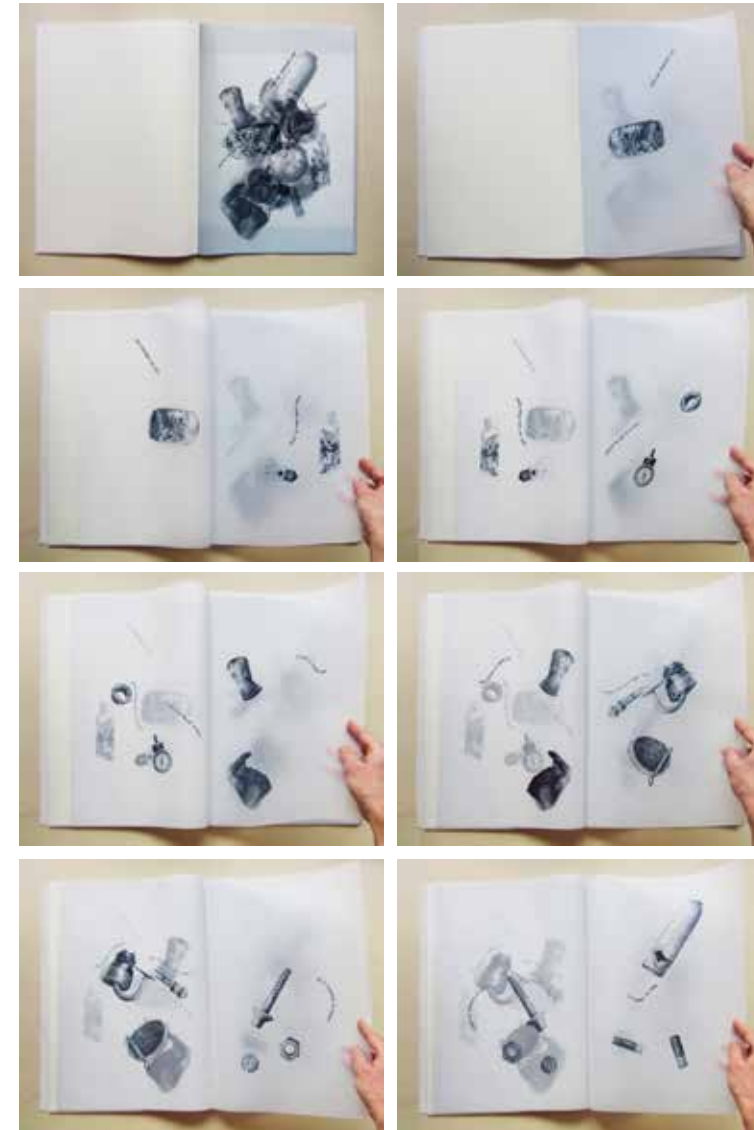
Los mejores mapas no se pueden comprar, los dibuja la gente que te encuentras por el camino [...]. Los mejores mapas se transmiten oralmente y con movimientos de las manos, algunas veces con bolígrafos y un pedazo de papel [...] un método que es tan directo como preciso; un atajo, un sendero secreto, conocemos todos esos caminos que nadie más conoce. Son nuestros caminos, nuestros propios senderos que se entrecruzan con lo que indican los mapas y las carreteras generales.

Espedal, T., *Caminar (o el arte de vivir una vida salvaje y poética)*, Madrid, Ediciones Siruela, 2008.





Hay que clasificarlo todo, 2010.
Serigrafía sobre papel poliéster, 54 x 38,5 cm



A lo largo de las nueve páginas de papel poliéster del libro de artista se puede leer la siguiente cita:

Hay que clasificarlo todo. Poner las cosas iguales juntas, separar las que no son [...] la gente lo mezcla todo. Lo tiran todo en el mismo sitio. Así lo convierten en basura. La basura no existe. La basura es la confusión que formamos al tirar las cosas.

Berger, J., *Hacia la boda*, Madrid, Alfaguara, 1995.



STOP, 2007.
Objeto encontrado y forja, 128 x 90 cm



Miradores de Cuenca, 2010.
Fotografía



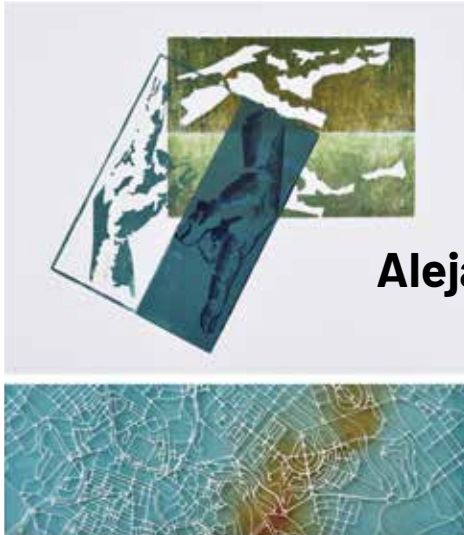
Los objetos de las fotografías fueron recogidos en torno al casco histórico de Cuenca y depositados en dos miradores de la ciudad para su documentación.



El paisaje urbano a través del objeto encontrado, 2007.
Instalación, 240 x 1000 x 120 cm



Proyecto desarrollado en colaboración con Daniel Antonio Sepúlveda.



Alejandro Azón Ballarín

Biografía artística

FORMACIÓN ACADÉMICA

Licenciatura en Bellas Artes. Universidad de Castilla-La Mancha (UCLM), 2007.

Diploma de Estudios Avanzados (DEA). Especialidad: Nuevas Prácticas Culturales y Artísticas. UCLM, 2012.

Certificado de Aptitud Pedagógica (CAP). Especialidad: Dibujo. Universidad de Zaragoza, 2008.

BECAS

Beca de artes plásticas y visuales Casa de Velázquez. Diputación Provincial de Zaragoza, 2017.

Beca de colaboración para alumnos de tercer ciclo de la UCLM. Desarrollada en el grupo de investigación Nuevas Metodologías en los Medios de Impresión Gráfica (NuMMIG), años naturales 2009 y 2010.

Beca Erasmus. Accademia di Belle Arti di Bologna (Italia), 2004-2005.

Programa Sócrates. Scuola del Libro di Urbino, Liceo Artistico (Italia), 2001.

RESIDENCIAS

Artista residente en la Casa de Velázquez, Académie de France à Madrid. Curso académico 2017-2018.

PREMIOS

2º premio: XXX Premio de Arte Santa Isabel de Aragón, Reina de Portugal. Diputación Provincial de Zaragoza, 2019.

3º premio: II Premio Jóvenes Creadores Aragoneses. Instituto Aragonés de la Juventud, 2018.

1º premio: Certamen Artístico Dehesa de la Moheda. 2016.

2º premio: RICA 2006. Red Interuniversitaria de Creación Artística, 2006.

1º premio: Premio de Pintura R. U. Bartolomé Cossío. 2005.

OBRA EN FONDOS INSTITUCIONALES

Diputación Provincial de Zaragoza.

Casa de Velázquez, Académie de France à Madrid.

Universidad de Castilla-La Mancha.

Facultad de Bellas Artes de Cuenca (UCLM).

PARTICIPACIÓN EN EXPOSICIONES

2019

XXX Premio de Arte Santa Isabel de Aragón, Reina de Portugal. Palacio de Sástago, Diputación Provincial de Zaragoza, Zaragoza.

Casa de Velázquez. Itinérance 2018. Dobrée Museum, Nantes (Francia).

2018

Casa de Velázquez. Itinérance 2018. Académie des Beaux-Arts, París (Francia).

Casa de Velázquez. Itinérance 2018. Real Monasterio de Santa María de Veruela, Diputación Provincial de Zaragoza, Vera de Moncayo (Zaragoza).

Casa de Velázquez. Itinérance 2018. Casa de Velázquez, Madrid.

Puertas abiertas. Exposición y talleres abiertos de los artistas de la Casa de Velázquez. Casa de Velázquez, Madrid.

ArtsLibris. Arts Santa Mònica, stand de la Casa de Velázquez, Barcelona.

2017

III Bienal de las Artes de Valencia Ciutat Vella Oberta. Galería del Tossal, Valencia.

2007

Red Interuniversitaria de Creación Artística. Centro Cultural Gran Capitán, Universidad de Granada, Granada.

Red Interuniversitaria de Creación Artística. Centro Cultural Aguirre, Universidad de Castilla-La Mancha, Cuenca.

Red Interuniversitaria de Creación Artística. Sala Fonseca, Universidad de Salamanca, Salamanca.

Red Interuniversitaria de Creación Artística. Sala de Arte Capilla, Universidad de La Laguna, San Cristóbal de La Laguna (Tenerife).

2005

Reflejos. R. U. Bartolomé Cossío, Cuenca.

2004

Reflejos. R. U. Bartolomé Cossío, Cuenca.

CURSOS DE FORMACIÓN ARTÍSTICA RECIBIDOS

Iniciación a la metodología de la investigación aplicada a las bellas artes. 12 horas lectivas, Departamento de Arte de la UCLM, 2009.

Taller de calcografía. 20 horas lectivas, Asociación Cultural Ingráfica y UCLM, 2008.

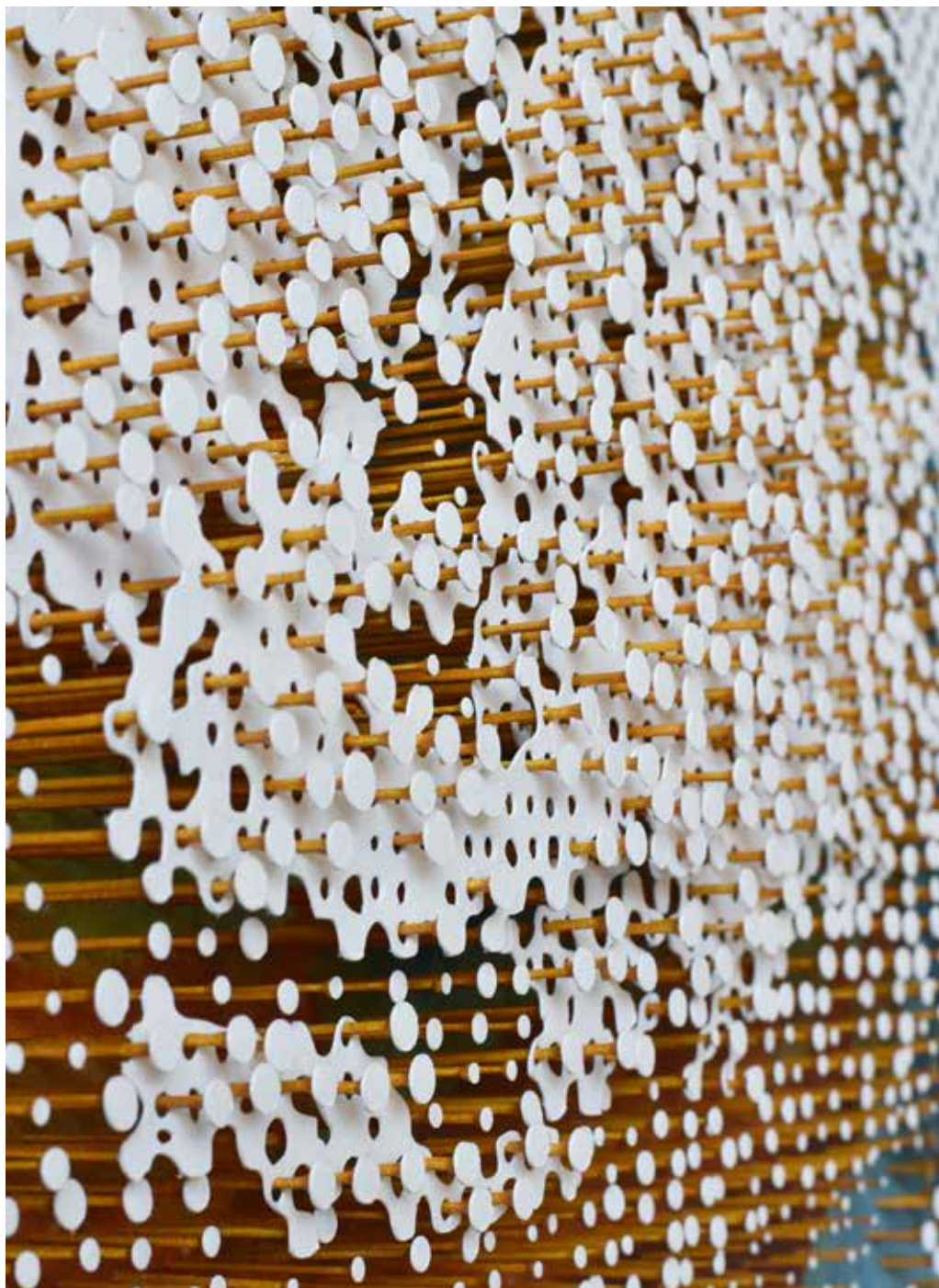
Métodos de color simultáneo en una sola plancha de grabado. 40 horas lectivas, Consorcio Cultural Goya-Fuendetodos, 2003.

El patrimonio: entre reto y mito. 20 horas lectivas, UCLM, 2003.

Curso de calco-xilografía. 40 horas lectivas, Consorcio Cultural Goya-Fuendetodos, 2002.

WEB

www.alejandroazon.com



Colaboran



Organiza

